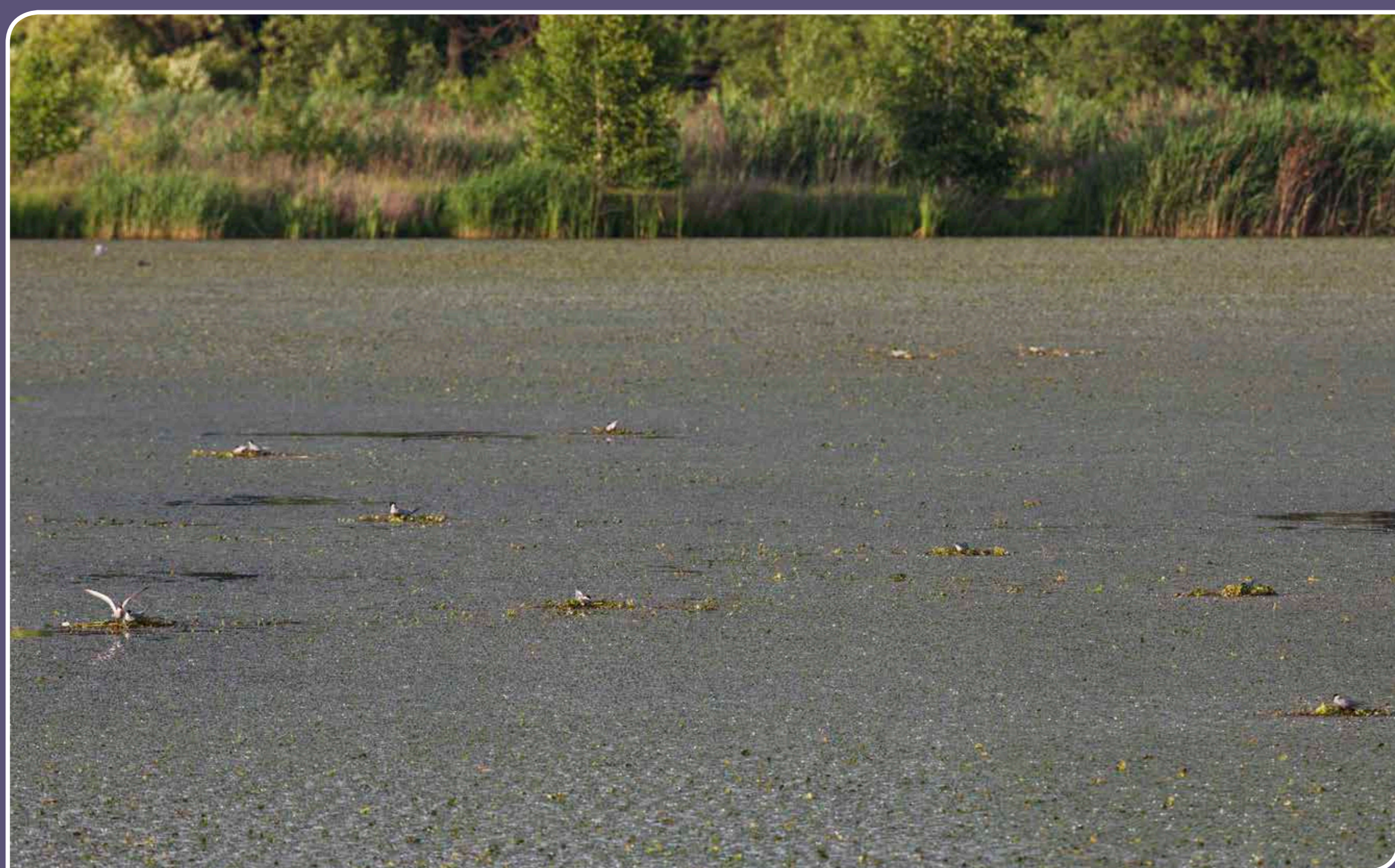
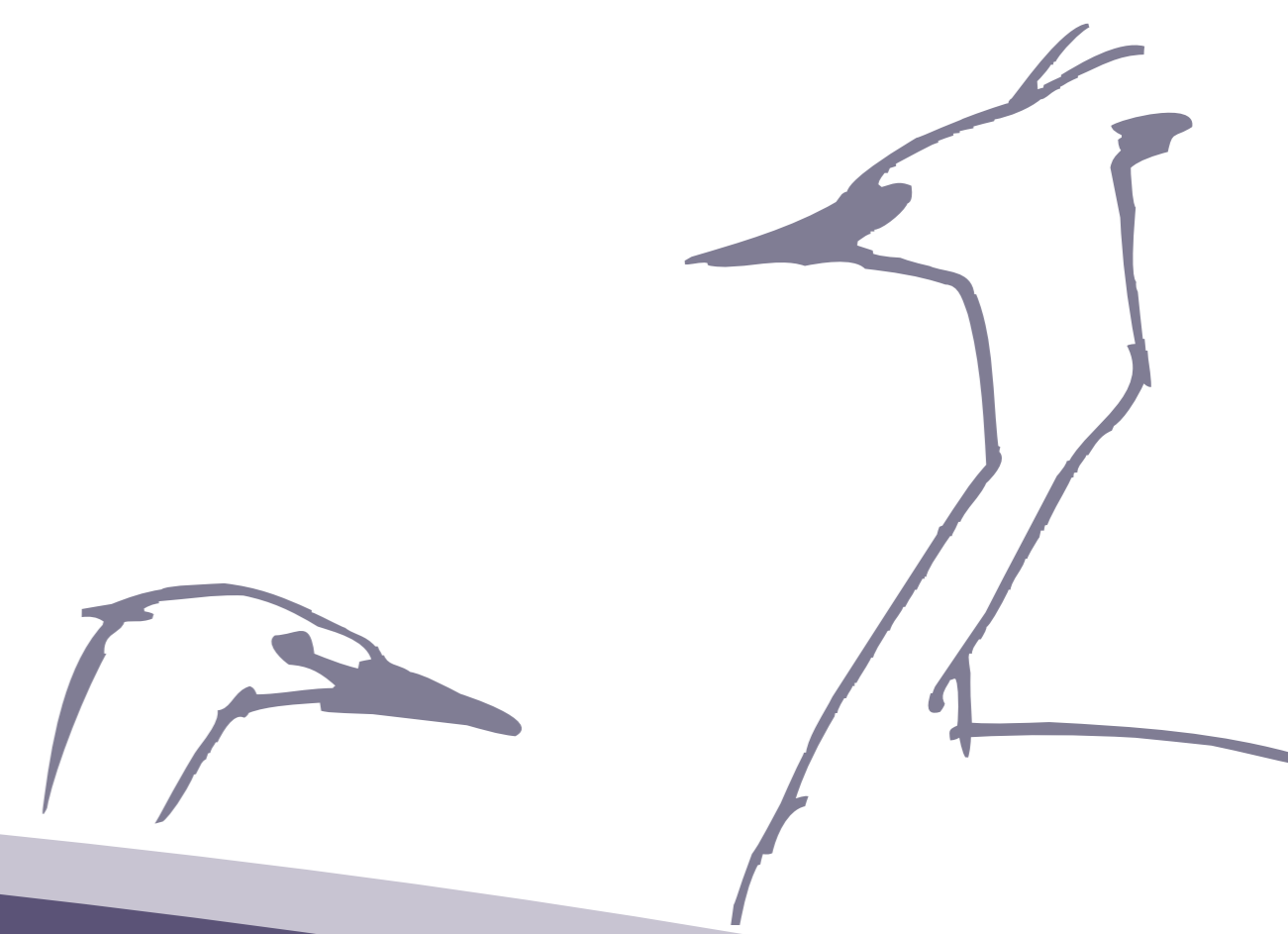


PTAKI DYWANOWE



KOLONIA RYBITW BIAŁOWĘSICH

Rybitwy białowęse gnieźdzą się na otwartej przestrzeni rozległych, żywych dywanów, złożonych z unoszących się roślin wodnych. Czasem jest to grzybieńczyk wodny, a innym razem zwarty kożuch kotewki orzecha wodnego, który stanowi bardzo solidną podstawę dla ptasich gniazd. W tym przypadku, dużym wyzwaniem dla rybitw jest podrywanie z lustra wody i transport ciężkich rozet kotewki na platformę gniazdową.



RYBITWY BIAŁOWĘSE NA GNIEZDZIE

Ptak ten dopiero od niedawna jest stałym elementem krajowej awifauny i niemal na naszych oczach skolonizował Polskę. Pierwszy przypadek lęgu rybitwy białowęsej odnotowano w 1968 r., a następnie co kilka lat odnajdywano kolejne gniazda. Dopiero od lat 90-tych ubiegłego stulecia gnieździ się już corocznie, a jednym z jej najzasobniejszych stanowisk jest Dolina Górnej Wisły.



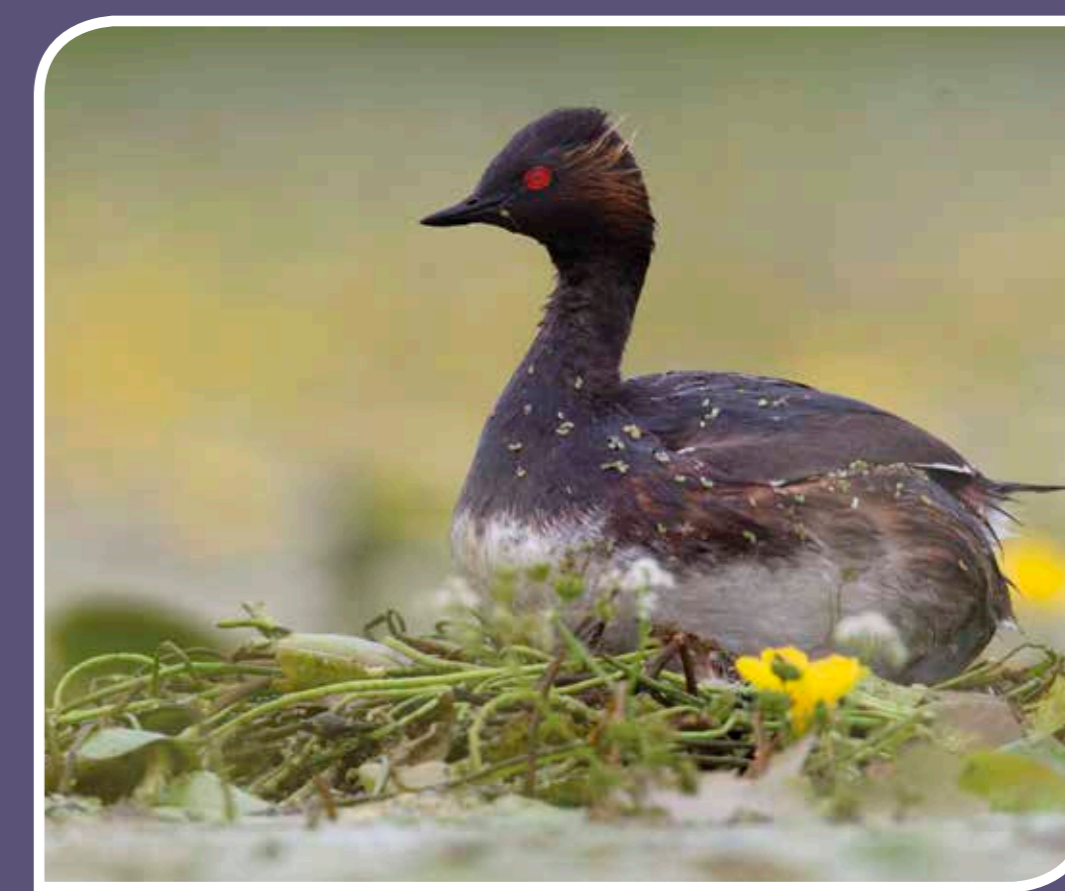
PISKLĘ RYBITWY BIAŁOWĘSEJ

Sezon lęgowy zaczyna się od maja, kiedy to rybitwy białowęse powrócą już z afrykańskich i śródziemnomorskich zimowisk. Podobnie jak perkozy, budują pływające platformy gniazdowe, które jednak są słabiej zakotwiczone. Silny wiatr potrafi doprowadzić część kolonii do katastrofy, przemieszczając gniazda do szuwarów. Pisklę na widok intruza opuszcza gniazdo i stara się ukryć wśród roślin.



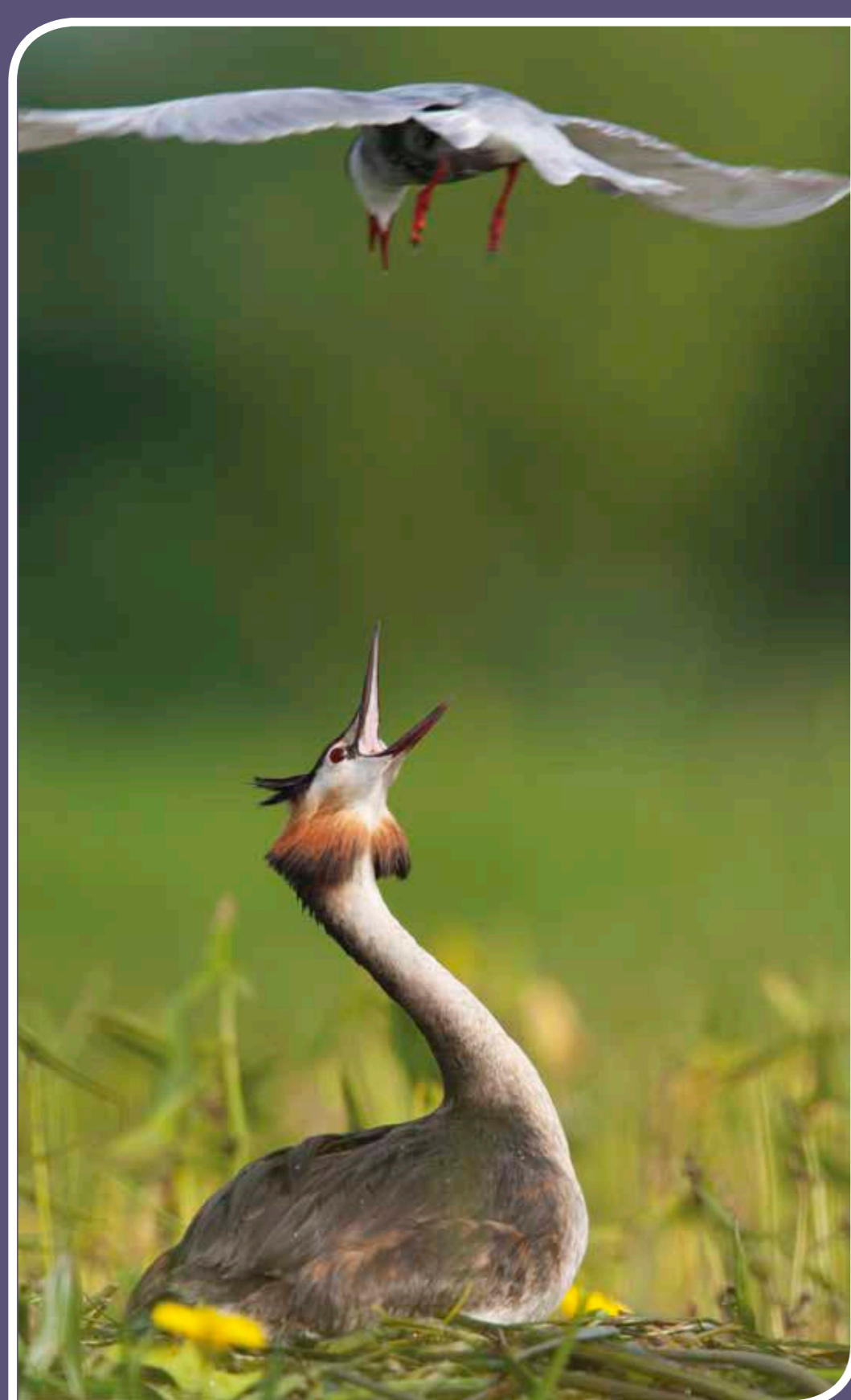
POLUJĄCA RYBITWA BIAŁOWĘSA

Rybitwy białowęse wypatrują pokarmu podczas lotu patrolowego, a także w czasie efektywnego zawisania w powietrzu. Po wypatrzeniu zdobyczy rzucają się z impetem w wodę, często całkiem się zanurzając. Zdobycz podejmują również z powierzchni wody i roślin. W ich menu znajdziemy głównie bezkręgowce w różnych stadiach rozwoju, drobne ryby, a także kijanki i małe żaby.



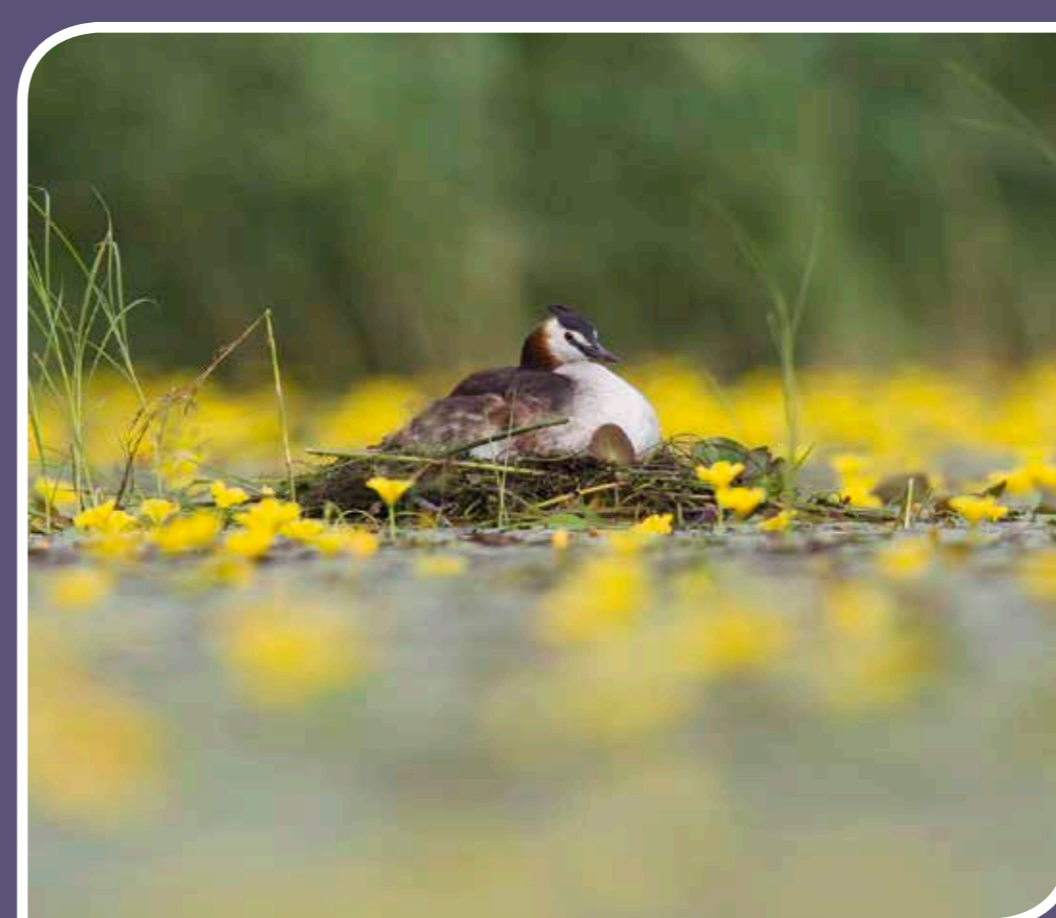
ZAUSZNIK NA GNIEZDZIE

Średniej wielkości ptak z rodziny perkozów. Gnieździ się kolonijnie na stawach hodowlanych, najchętniej w towarzystwie śmieszek lub rybitw białowęsych. Nie robi tego bezinteresownie, gdyż korzysta z parasola ochronnego, który zadziorne ptaki roztaczają nad kolonią. W przypadku pojawienia się drapieżnika (np. błotniaka stawowego) rybitwy momentalnie i stadnie ruszają w jego kierunku, szybko go przeganiając.



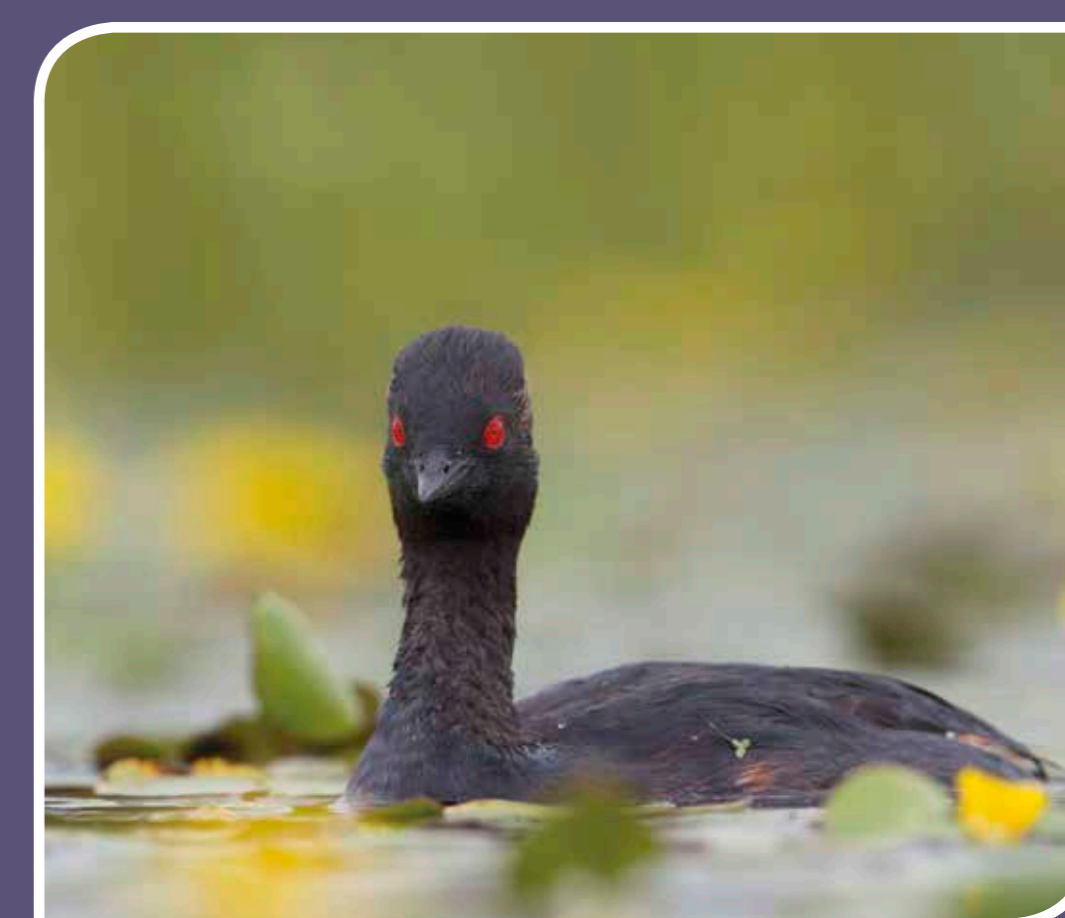
PERKOZ DWUCZUBY KONTRA RYBITWA BIAŁOWĘSA

Najpospolitszy i największy z naszych perkozów o rozpiętości skrzydeł do 90 cm. Łatwy do rozpoznania dzięki dwóm czubkom na głowie złożonym z ciemnych piór. Chętnie zasiedla stawy hodowlane, budując gniazda również w pobliżu kolonii rybitwy białowęsej, co czasem wywołuje krótkotrwałe spięcia. Poluje podczas nurkowania, a jego zasadniczy pokarm stanowią ryby urozmaicane bezkręgowcami.



PERKOZ DWUCZUBY NA GNIEZDZIE

Sezon lęgowy rozpoczyna od widowiskowych toków. Potem następuje budowa gniazda, którym jest zakotwiczona i unosząca się na wodzie platforma, złożona z fragmentów roślin wodnych. Tuż po zniesieniu jaja perkoza są białe, jednak za każdym razem, gdy wysiadujący ptak opuszcza gniazdo, przykrywa zniesienie rozkładającymi się roślinami, które stopniowo barwią jaja na ciemniejszy odcień.



ZAUSZNIK W GRZYBIEŃCZYKU

Zauszniki pobierają pokarm z powierzchni wody i roślin, a także podczas nurkowania. Polują głównie na bezkręgowce wodne, w tym owady, mięczaki i skorupiaki, a dietę uzupełniają rybami i płazami o niewielkich gabarytach. Zauszniki należą do gatunków wędrownych – przylatują do nas w kwietniu, a odlatują od sierpnia do listopada. Niewielką liczbę zauszników można zaobserwować w Polsce także zimą.

Opracowanie: Marcin Karetta, Żaneta Kucharczyk-Chudy

