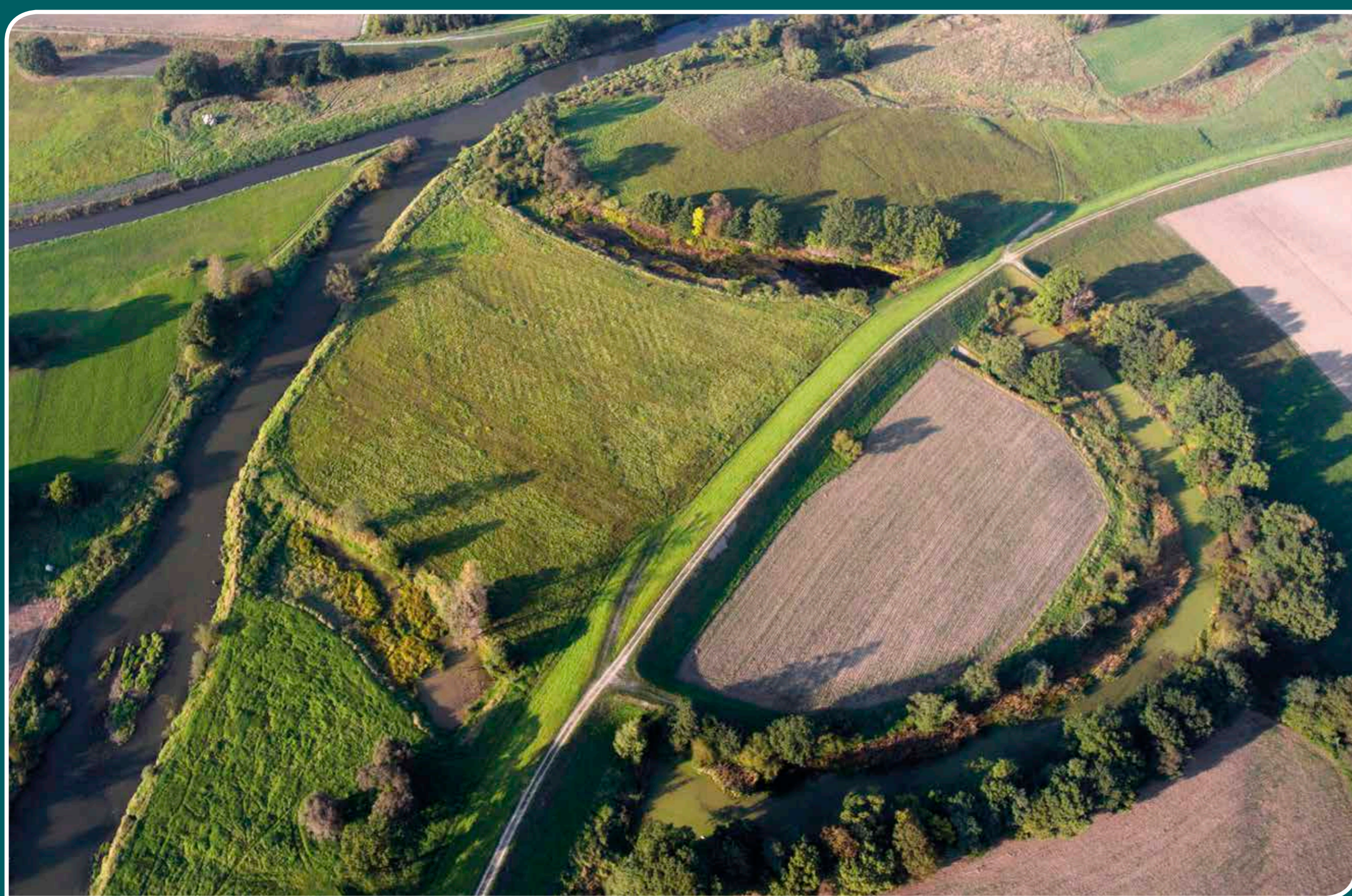
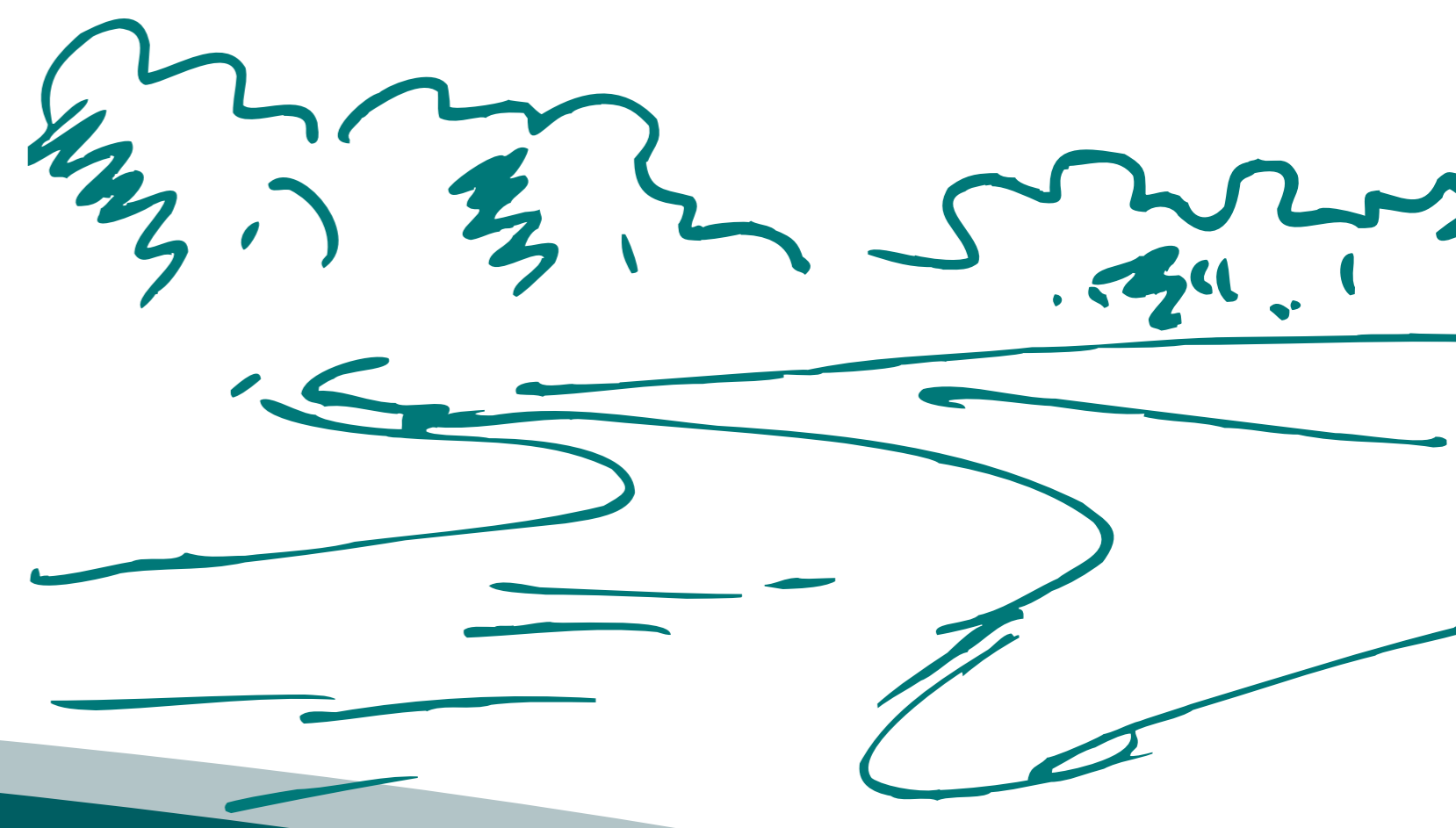


STARORZECZE DRUGIE ŻYCIE RZEKI



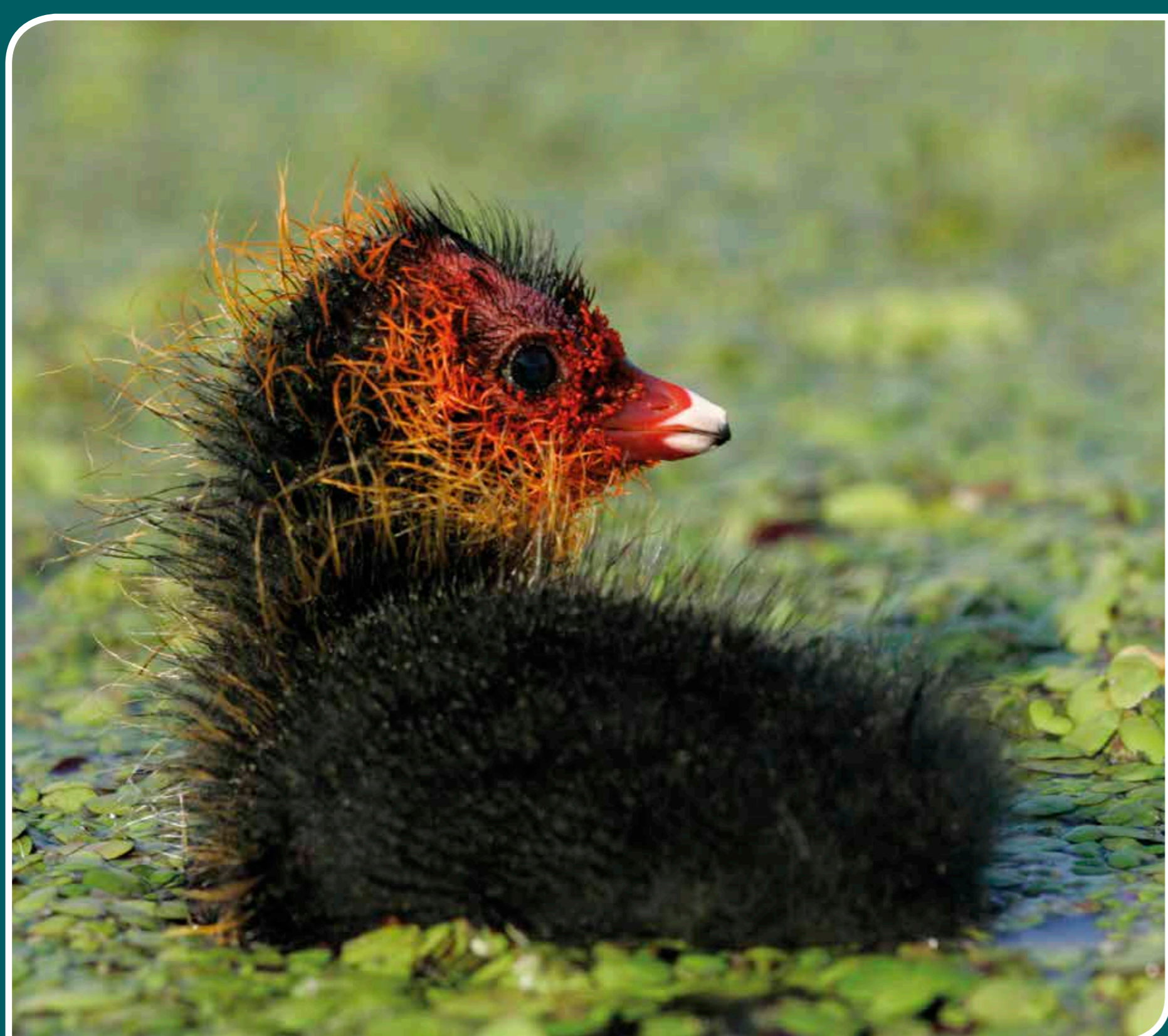
WIŚLIKO

Naturalnie płynąca rzeka, nieustannie modeluje swe koryto. Masy płynącej wody oraz niesiony nią materiał, z wielką siłą oddziałują na jej dno i brzegi. Rzeka, jak żywy organizm, ciągle zmienia swe oblicze. Siłą sprawczą jest kapryśny nurt, który tworzy nowe zakola, cierpliwie pracuje nad ich powiększeniem, a ostatecznie odcina fragment rzeki tworząc tzw. jezioro rzeczne, czyli starorzecze.

W naszym regionie to Wisła jest prawdziwą rekordzistką w tworzeniu starorzeczy. Część z nich powstała w sposób naturalny, a inne przez przegrodzenie wiślick (starorzeczy Wisły) wałami przeciwpowodziowymi.

Stojąca woda przyciąga cały szereg nowych gatunków roślin oraz zwierząt i już po kilku, kilkunastu latach dawne koryto rzeki nie przypomina płynącej po sąsiedzku „rodzicielki”.

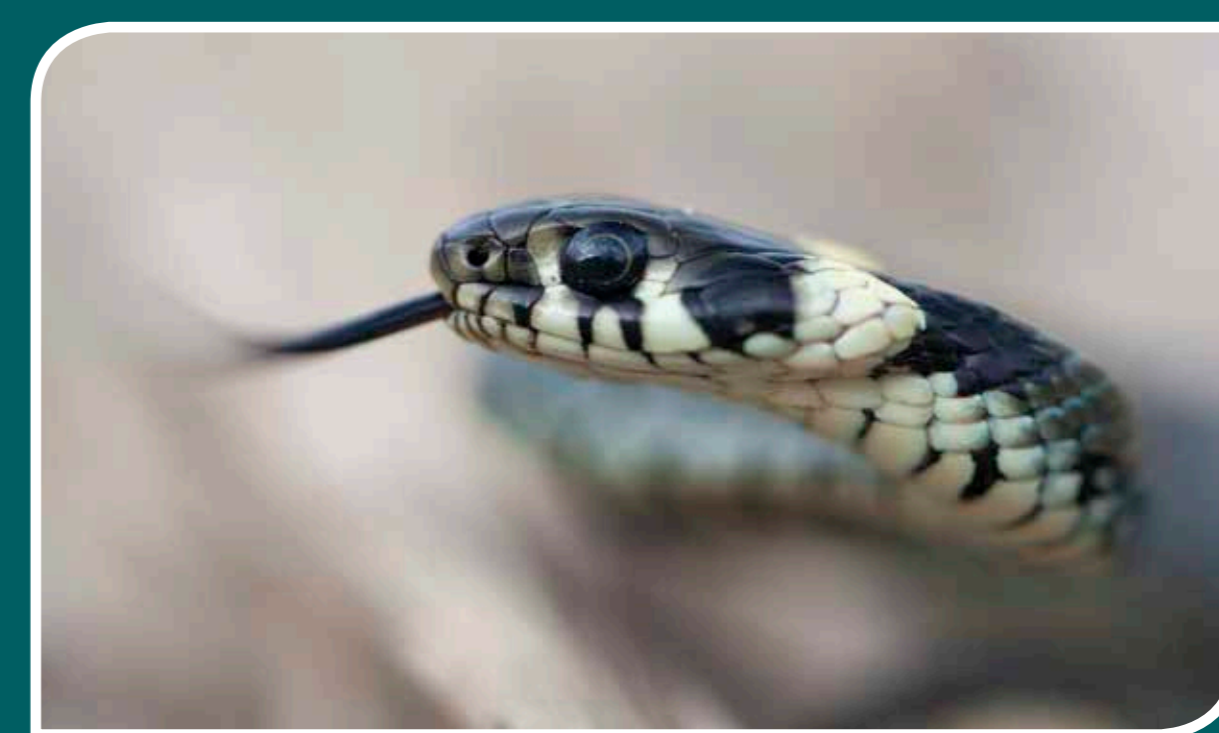
MIESZKAŃCY STARORZECZA



PISKLE ŁYSKI



BÓBR EUROPEJSKI



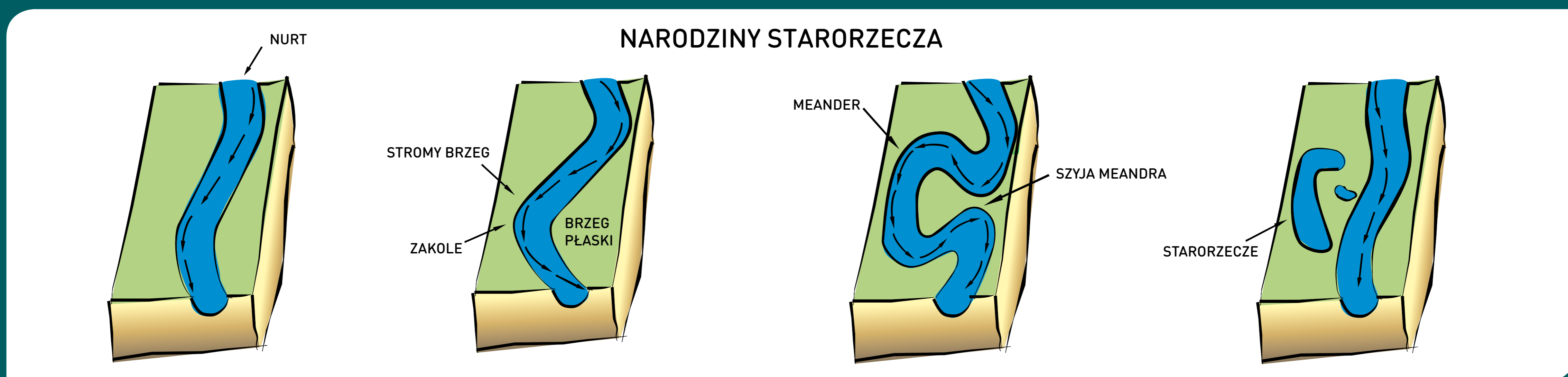
ZASKRONIEC



ŻAGNICA JESIENNA



ŻABA MOCZAROWA



1.

Zmienny nurt rzeki skupia swą siłę na jednym z brzegów. Nieustannie go podmywa, porywając materiał, z którego jest zbudowany.

2.

Atakowany brzeg cofa się pod presją wody, krzywizna koryta rośnie, a wartki nurt coraz szybciej wymywa brzeg.

3.

Z czasem koryto przyjmuje kształt pętli zwanej meandrem, a jej przewężenie to z kolei szyja meandra.

4.

Napierający nurt ostatecznie przerywa szyję i rzeka prostuje swój bieg. Odcięty fragment koryta ze stojącą już wodą, to starorzecze.

Opracowanie: Marcin Karetta, Żaneta Kucharczyk-Chudy

